

# 三四等水准测量记录程序Q3V2/H3V2 的操作方法

- 1、源程序——图书第3章/第2节
- 主程序——Q3V2
- 4个子程序——
- SUB3-21, SUB3-22, SUB3-23, SUB3-24



### • 3、功能

#### • 1) 记录容量

- 当机器内存只有Q3V2程序及4个子程序、
- 并且清空了全部串列文件时
- Q3V2程序最多可以记录230站三四等水准数据
- 一个串列文件只能输入一个观测日期
- 允许记录多个测段水准数据
- 每个测段应输入观测时间,起点号,终点号
- 只要内存容量够用
- 程序对记录的水准测段数没有限制
- 例如, 可以是10个测段, 也可以是20个测段
- 程序自动统计每个测段的前后视距、高差

- 2) 选择串列文件

- 程序没有固定使用某个串列文件
- 用户可以在File1~File6中任意选择一个串列文件为当前串列文件。

- 3) 中断水准测量

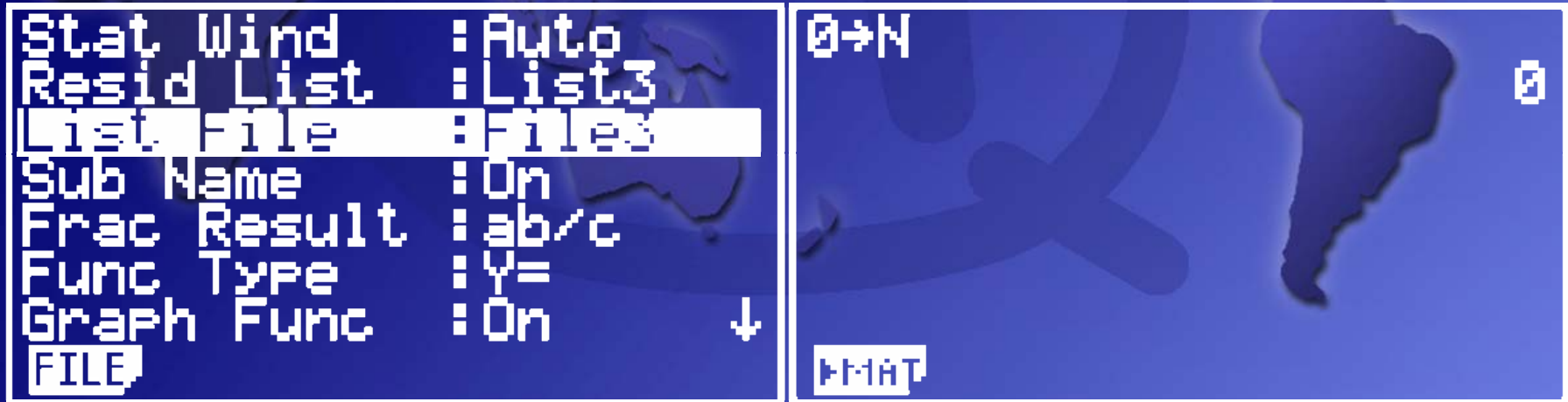
- 允许在测段内任意点中断程序
- 继续执行程序时,程序能自动找到中断点继续记录

- 4) 水准测量数据的检核
- 三四等水准测量,每站需输入8个观测数据
- 直读视距的四等水准测量,每站输入6个观测数据
- 进行7项检核, 用户每输入一个数据,
- 程序立即检核该数据是否超限?
- 如果超限,程序实时显示超限内容与超限数值
- 并立即提示重新观测与输入本站的全部数据
- 7项检核中的任何一项超限时,
- 程序都要求重新观测与输入本站数据。
- 当屏幕显示“The level station OK!”时,
- 表示本站数据符合规范要求并已安全存入串列。

- 4、案例

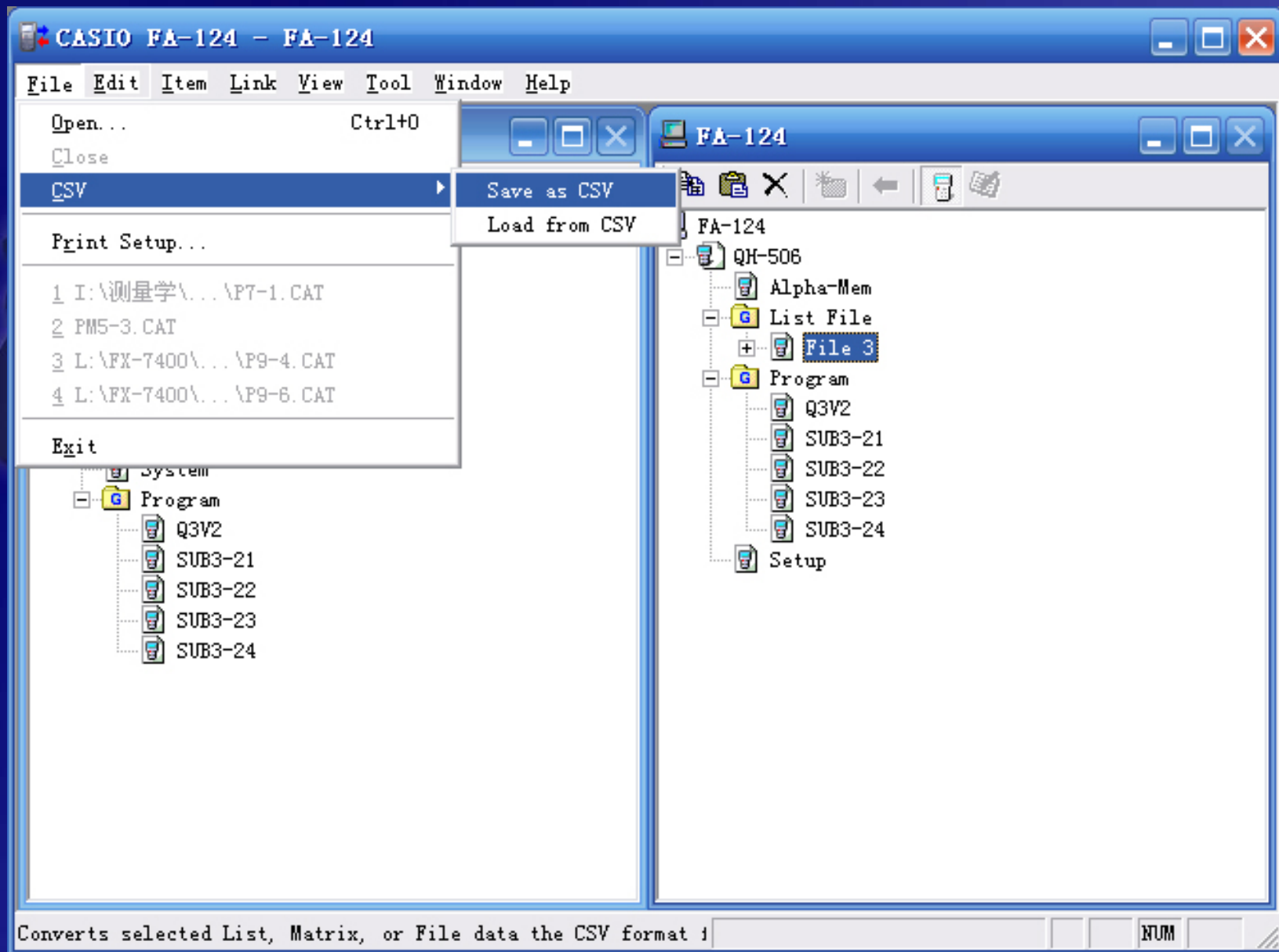
- ① 图书表3-6四站三等水准测量记录

- 进入STAT模式，选择File3为当前串列文件，
- 进入RUN·MAT模式，执行0→N命令清空N变量
- N=0时执行程序Q3V2,自动清空当前串列文件File3





- 在FA-124中将File3输出为File3.CSV文件



- 在PC机执行成果整理程序H3V2.exe输入File3

```
已完成 - H3V2
自动
三四等水准测量记录成果整理程序H3V2.exe
=====

The author's E-mail:qh-506@163.com,Version:2009-11-08

处理由CASIO fx-9750GII程序Q3V2.g1m生成的CSV格式逗号分隔串列文件.

请输入fx-9750GII串列文件的路径及最多8位有效字符的文件名,例如 F:\qh-506\file6
如果是当前路径,则只需要输入文件名,扩展名CSV可以省略!
Please enter path and list filename:file3

处理由CASIO fx-9750GII程序Q3V2.g1m生成的串列文件FILE3.CSV已完成!
Processing FILE3.CSV created by Q3V2.g1m has been completed!
生成的文本格式成果文件为FILE3.txt!
The result filename for txt format is FILE3.txt!
```

# • File3.txt文件

FILE3.TXT - 记事本

文件(F) 编辑(E) 格式(O) 查看(V) 帮助(H)

水准测量等级:三等

测段1起讫点号:301点→302点  
开始观测日期与时间:2009年11月20日8时27分

| 总站             | 段站 | 后上下丝             | 前上下丝 | 黑面分划            | 红面分划  | 黑+K-红  |       |
|----------------|----|------------------|------|-----------------|-------|--------|-------|
| 1              | 1  | 1571             | 0739 | 1384            | 6171  | 0      |       |
|                |    | 1197             | 0363 | 0551            | 5239  | -1     |       |
|                |    | 374              | 376  | 833             | 932   | 1      |       |
|                |    | - .2             | - .2 |                 |       | .8325  | ←高差均值 |
| 2              | 2  | 2121             | 2196 | 1934            | 6621  | 0      |       |
|                |    | 1747             | 1821 | 2008            | 6796  | -1     |       |
|                |    | 374              | 375  | - 74            | - 175 | 1      |       |
|                |    | - .1             | - .3 |                 |       | -.0745 | ←高差均值 |
| 3              | 3  | 1914             | 2055 | 1726            | 6513  | 0      |       |
|                |    | 1539             | 1678 | 1866            | 6554  | -1     |       |
|                |    | 375              | 377  | - 140           | - 41  | 1      |       |
|                |    | - .2             | - .5 |                 |       | -.1405 | ←高差均值 |
| 4              | 4  | 1965             | 2141 | 1832            | 6519  | 0      |       |
|                |    | 1700             | 1874 | 2007            | 6793  | 1      |       |
|                |    | 265              | 267  | - 175           | - 274 | -1     |       |
|                |    | - .2             | - .7 |                 |       | -.1745 | ←高差均值 |
| 水准路线长(m)=278.3 |    | 累积高差值(m)=-.44300 |      |                 |       |        |       |
| 累积后视距(m)=138.8 |    | 累积前视距(m)=139.5   |      | 前后视距累积差(m)=- .1 |       |        |       |

---

测段2起讫点号:302点→301点  
开始观测日期与时间:2009年11月20日9时25分

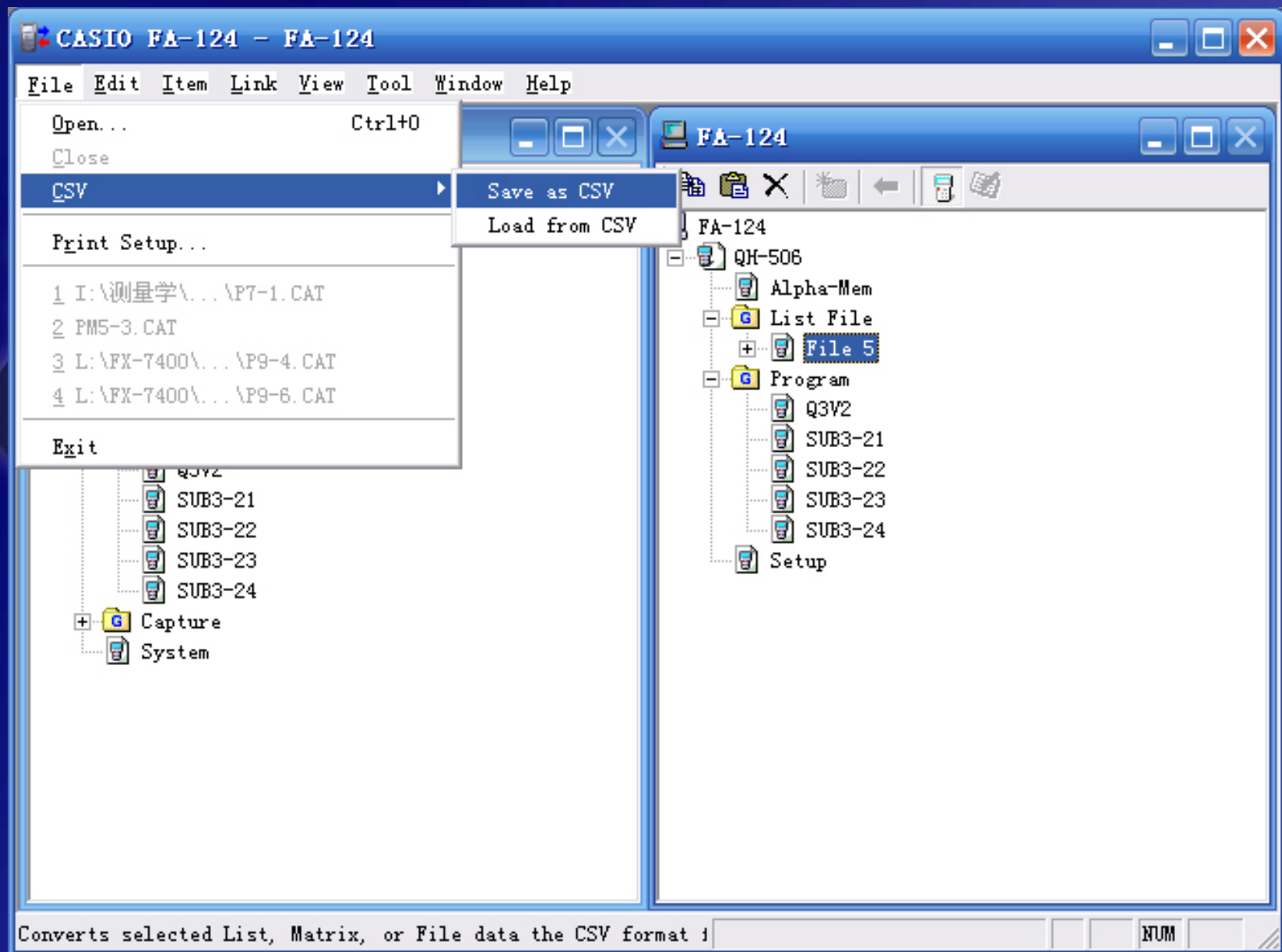
| 总站 | 段站 | 后上下丝 | 前上下丝 | 黑面分划  | 红面分划  | 黑+K-红  |       |
|----|----|------|------|-------|-------|--------|-------|
| 5  | 1  | 1965 | 2141 | 1832  | 6519  | 0      |       |
|    |    | 1700 | 1874 | 2007  | 6793  | 1      |       |
|    |    | 265  | 267  | - 175 | - 274 | -1     |       |
|    |    | - .2 | - .2 |       |       | -.1745 | ←高差均值 |

- ② 图书表3-6四站直读视距四等水准测量记录
- 进入STAT模式，选择File5为当前串列文件，
- 进入RUN-MAT模式，执行0→N命令清空N变量
- N=0时执行程序Q3V2,自动清空当前串列文件File5

|  |                              |
|--|------------------------------|
| <pre>Stat Wind      :Auto Resid List     :List3 List File      :File5 Sub Name       :On Frac Result    :ab/c Func Type      :Y= Graph Func     :On ↓ FILE</pre> | <pre>0→N 0</pre> <p>STAT</p> |
|--|------------------------------|



- 在FA-124中将File5输出为File5.CSV文件



- 在PC机执行成果整理程序H3V2.exe输入File5



```
已完成 - H3V2
自动
三四等水准测量记录成果整理程序H3V2.exe
=====

The author's E-mail:qh-506@163.com,Version:2009-11-08

处理由CASIO fx-9750GII程序Q3V2.g1m生成的CSV格式逗号分隔串列文件.

请输入fx-9750GII串列文件的路径及最多8位有效字符的文件名,例如 F:\qh-506\file6
如果是当前路径,则只需要输入文件名,扩展名CSV可以省略!
Please enter path and list filename:file5

处理由CASIO fx-9750GII程序Q3V2.g1m生成的串列文件FILE5.CSV已完成!
Processing FILE5.CSV created by Q3V2.g1m has been completed!
生成的文本格式成果文件为FILE5.txt!
The result filename for txt format is FILE5.txt!
```

# • File5.txt文件

FILE5.TXT - 记事本

文件(F) 编辑(E) 格式(O) 查看(V) 帮助(H)

水准测量等级:四等(直读视距)

测段1起讫点号:403点→404点  
开始观测日期与时间:2009年11月20日12时15分

| 总站             | 段站 | 后视距(m)           | 前视距(m) | 黑面分划            | 红面分划  | 黑+K-红   |       |
|----------------|----|------------------|--------|-----------------|-------|---------|-------|
| 1              | 1  |                  |        | 1384            | 6171  | 0       |       |
|                |    |                  |        | 0551            | 5239  | -1      |       |
|                |    | 37.4             | 37.6   | 833             | 932   | 1       |       |
|                |    | - .2             | - .2   |                 |       | .8325   | ←高差均值 |
| 2              | 2  |                  |        | 1934            | 6621  | 0       |       |
|                |    |                  |        | 2008            | 6796  | -1      |       |
|                |    | 37.4             | 37.5   | - 74            | - 175 | 1       |       |
|                |    | - .1             | - .3   |                 |       | - .0745 | ←高差均值 |
| 3              | 3  |                  |        | 1726            | 6513  | 0       |       |
|                |    |                  |        | 1866            | 6554  | -1      |       |
|                |    | 37.5             | 37.7   | - 140           | - 41  | 1       |       |
|                |    | - .2             | - .5   |                 |       | - .1405 | ←高差均值 |
| 4              | 4  |                  |        | 1832            | 6519  | 0       |       |
|                |    |                  |        | 2007            | 6793  | 1       |       |
|                |    | 26.5             | 26.7   | - 175           | - 274 | -1      |       |
|                |    | - .2             | - .7   |                 |       | - .1745 | ←高差均值 |
| 水准路线长(m)=278.3 |    | 累积高差值(m)=-.44300 |        |                 |       |         |       |
| 累积后视距(m)=138.8 |    | 累积前视距(m)=139.5   |        | 前后视距累积差(m)=- .7 |       |         |       |

---

测段2起讫点号:404点→403点  
开始观测日期与时间:2009年11月20日12时44分

| 总站 | 段站 | 后视距(m) | 前视距(m) | 黑面分划  | 红面分划  | 黑+K-红   |       |
|----|----|--------|--------|-------|-------|---------|-------|
| 5  | 1  |        |        | 1832  | 6519  | 0       |       |
|    |    |        |        | 2007  | 6793  | 1       |       |
|    |    | 26.5   | 26.7   | - 175 | - 274 | -1      |       |
|    |    | - .2   | - .2   |       |       | - .1745 | ←高差均值 |